

# Manual Básico de Uso EASY THUMBNAILS

Easy Thumbnails V2.8 es un programa de libre uso creado por Fookes Software. Idioma Ingles.  
Este manual fue creado exclusivamente para uso de los Clientes Propiedad Digital ©2006 [www.propiedaddigital.com](http://www.propiedaddigital.com) .

## INTRODUCCIÓN

EASY THUMBNAILS es un programa de libre utilización que permite cambiar el tamaño (peso, dimensiones ancho y alto) de una o varias imágenes o fotos simultáneamente. Es ideal para reducir el tamaño de las fotografías obtenidas con una cámara digital para antes de publicarlas en Internet.

## CONSIDERACIONES GENERALES DE LAS IMÁGENES DIGITALES

Una fotografía digital tiene varios elementos a considerar:

1. **Formato:** Indica el tipo de archivo de la imagen. El formato general para fotos e imágenes en Internet es JPG.
2. **Tamaño:** Indica el peso en Kilobites (Kb) de una foto o imagen digital. Entre más pesada es una imagen, más demora en descargar de Internet.
3. **Dimensiones:** Es el ancho (Width) y el alto (Height) de la foto o imagen. Las dimensiones de una imagen digital se miden en una unidad llamada Píxel (px) que equivale a un punto de pantalla. Las dimensiones están directamente relacionadas con el peso de la foto: Entre más grande sea una imagen (ancho – alto) más pesada es. Las dimensiones estándar son proporcionales a un rectángulo donde la relación de los lados es de 1 a 1.33.
4. **Resolución:** Describe cuánto detalle puede observarse en una imagen. La resolución esta directamente relacionada con las dimensiones: Entre mas grande sea una imagen (ancho – alto) mejor resolución tiene (más nitidez en los detalles).

Generalmente, los dispositivos como cámaras digitales y monitores tienen dimensiones estandarizadas que aplican a las fotografías. Entre las dimensiones más comunes encontramos:

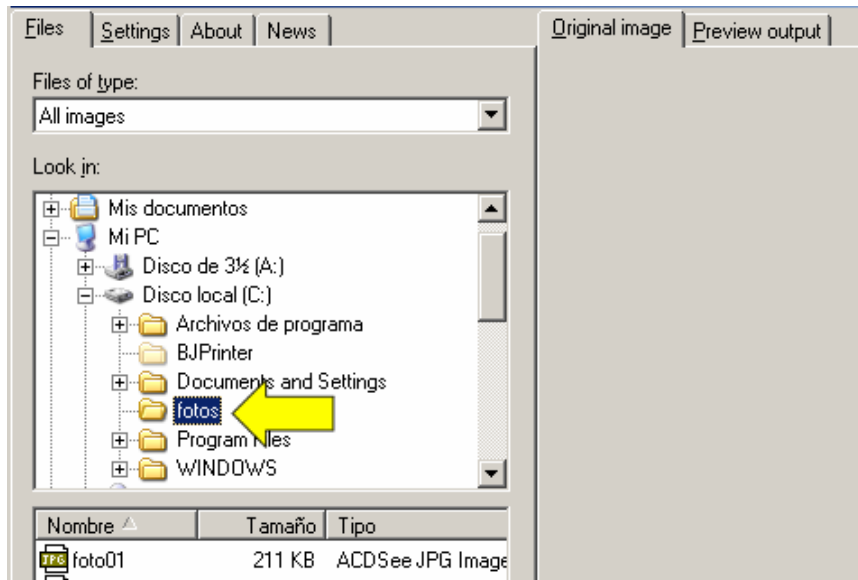
Fotos JPG	Ancho (Width)	Alto (Height)	Peso Promedio (Kb)
Documento Grande 1024 x 768 px	1024 px	768 px	160 Kb (+-)
Documento Pequeño 800 x 600 px	800 px	600 px	100 Kb (+-)
Web Grande 640 x 480 px	640 px	480 px	60 Kb (+-)

Las fotos para publicar en Internet requieren ante todo descargar rápidamente para visualizarse en pantalla. Entre las dimensiones que se recomiendan para este fin están:

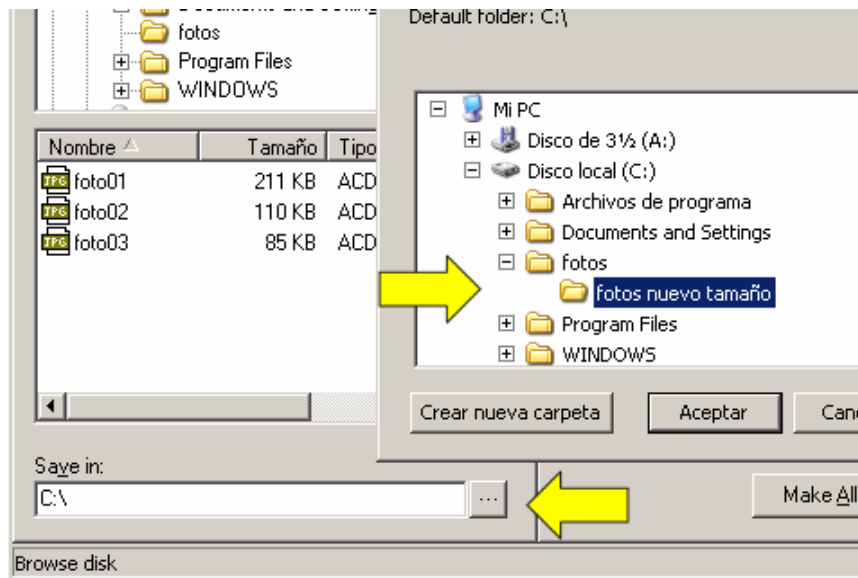
Fotos JPG	Ancho (Width)	Alto (Height)	Peso Promedio (Kb)
Web Pequeño 448 x 336 px	448 px	336 px	35 Kb (+-)
Correo Electrónico Grande 314 x 235 px	314 px	235 px	25 Kb (+-)
Correo Electrónico Pequeño 160 x 120 px	160 px	120 px	10 Kb (+-)

Viendo el peso promedio de los diferentes tamaños se puede concluir que en un sitio web, en el tiempo que se visualiza una (1) sola foto de 1024 x 768 px (recomendado para impresos) se pueden cargar seis (6) fotos de 448 x 336 px (recomendado para web).

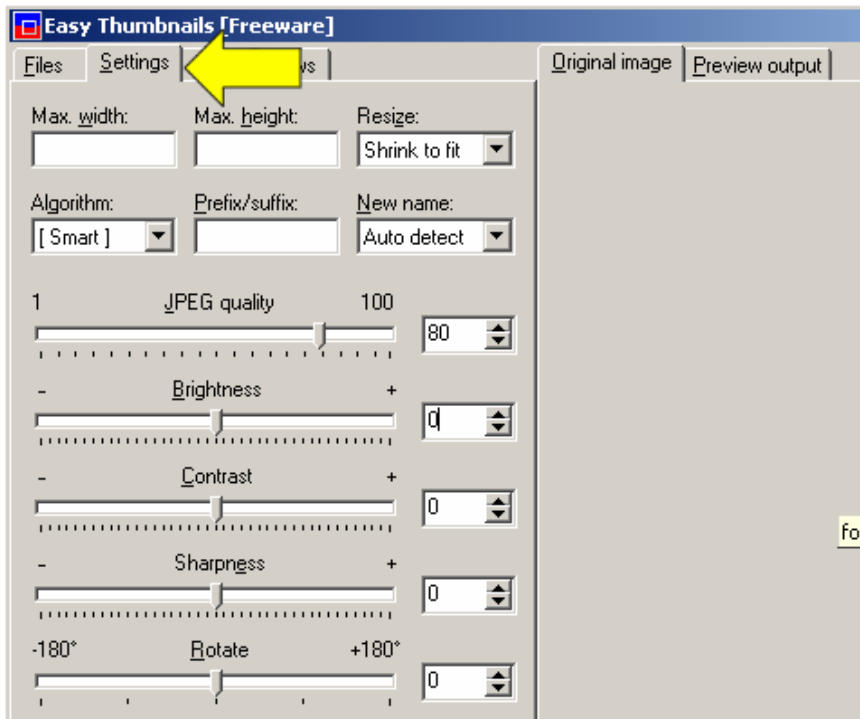
# UTILIZACION DEL PROGRAMA EASY THUMBNAILS



1. Al iniciar el programa, automáticamente muestra la paleta "Files" (Archivos). En la opción "Look in" (Buscar en) aparecerán las carpetas para escoger el lugar donde se encuentran las imágenes originales que desea modificar. Seleccione el disco y la carpeta donde se encuentran las imágenes que desea cambiar el tamaño.



2. En la opción "Save in" (Guardar en) oprima el botón "..." para desplegar una ventana donde puede seleccionar el disco y la carpeta donde desea se coloquen las imágenes ya modificadas. Luego de seleccionar la carpeta oprima el botón "Aceptar"



3. Seleccione la paleta "Settings" (Configuración) donde encontrará las opciones de configuración de la imagen:

**Max Width** (Ancho Máximo): Indica el ancho en píxeles que tendrá la nueva imagen modificada.

**Max Height** (Alto Máximo): Indica el alto en píxeles que tendrá la nueva imagen modificada.

**Resize** (Ajuste de Tamaño): Indica si desea que el ancho el alto de la nueva imagen guarden la proporción de la imagen original. Recomendado conservar la opción "Shrink to Fit" (Encajar).

**Algorithm** (Algoritmo): Permite escoger el proceso de ajuste de la imagen. Recomendado conservar la opción "Smart" (Inteligente).

**Prefix/Suffix** (Prefijo – Sufijo): Permite colocar un nombre distintivo automáticamente a las nuevas imágenes respecto al nombre de la imagen original. Por ejemplo: Si la imagen original se llama "foto01" al colocar como prefijo "nueva", al modificarse la nueva imagen se llamara "nuevafoto01".

**New Name** (Nuevo Nombre): Permite aplicar sufijo o prefijo (item anterior) al nombre de nueva imagen. Recomendado conservar la opción "Autodetect" (Detecta nombre automáticamente).

**JPEG Quality** (Calidad de la imagen): Permite graduar en escala de 1 a 100 el nivel de nitidez que tendrá la nueva imagen. Se recomienda graduar esta opción en 80.

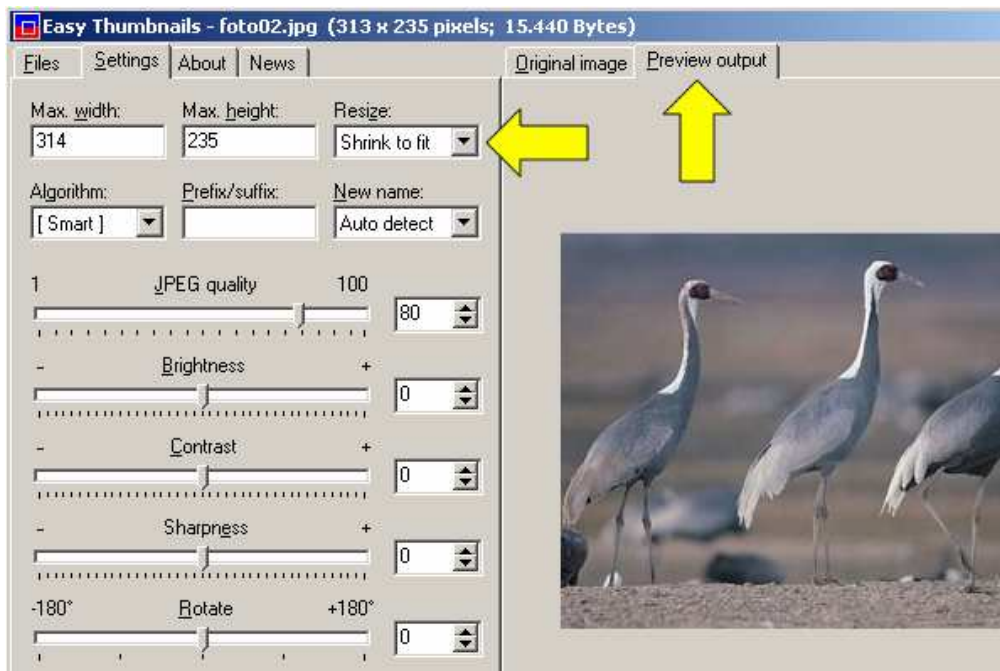
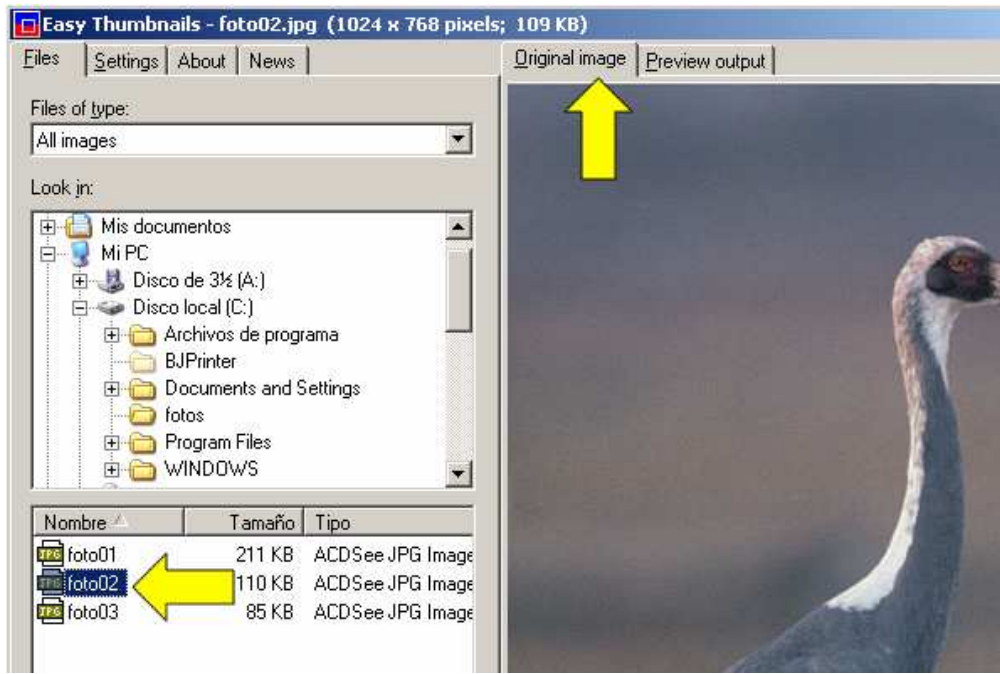
**Brightness** (Brillo): Permite graduar mas (+) o menos (-) brillo (luminosidad) a la imagen. Se recomienda mantener esta opción en 0.

**Contrast** (Contraste): Permite graduar mas (+) o menos (-) contraste (diferencia entre las siluetas de la imagen) a la imagen. Se recomienda mantener esta opción en 0.

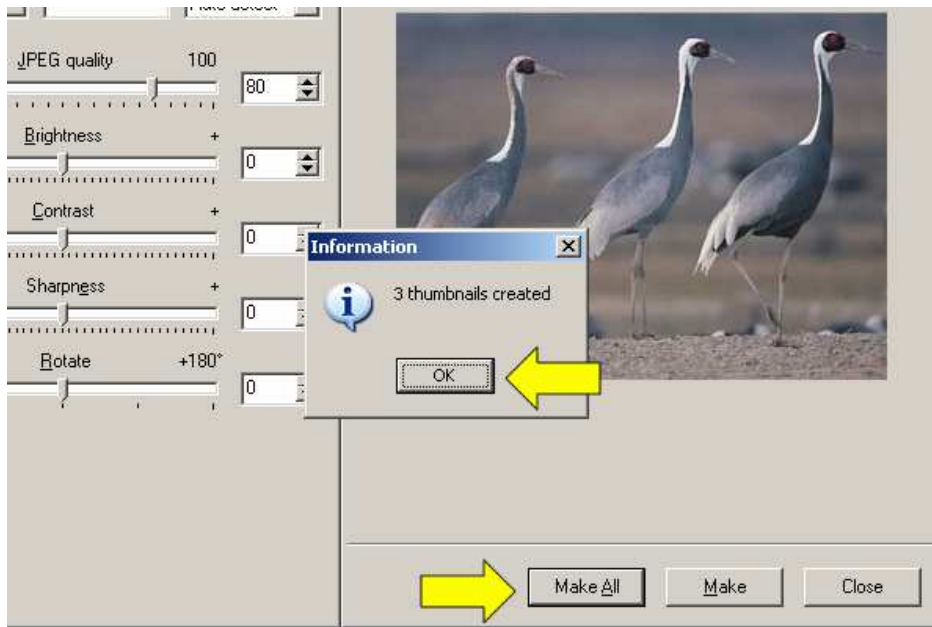
**Sharpness** (Contornos): Permite graduar mas (+) o menos (-) contornos (definición de bordes en las siluetas de la imagen) a la imagen. Se recomienda mantener esta opción en 0.

**Rotate** (Rotación): Permite girar la imagen más (+180) o menos (-180) grados en sentido de las manecillas del reloj, o contrario. Se recomienda mantener esta opción en 0, 90 o 180 para logra giros exactos de la imagen.

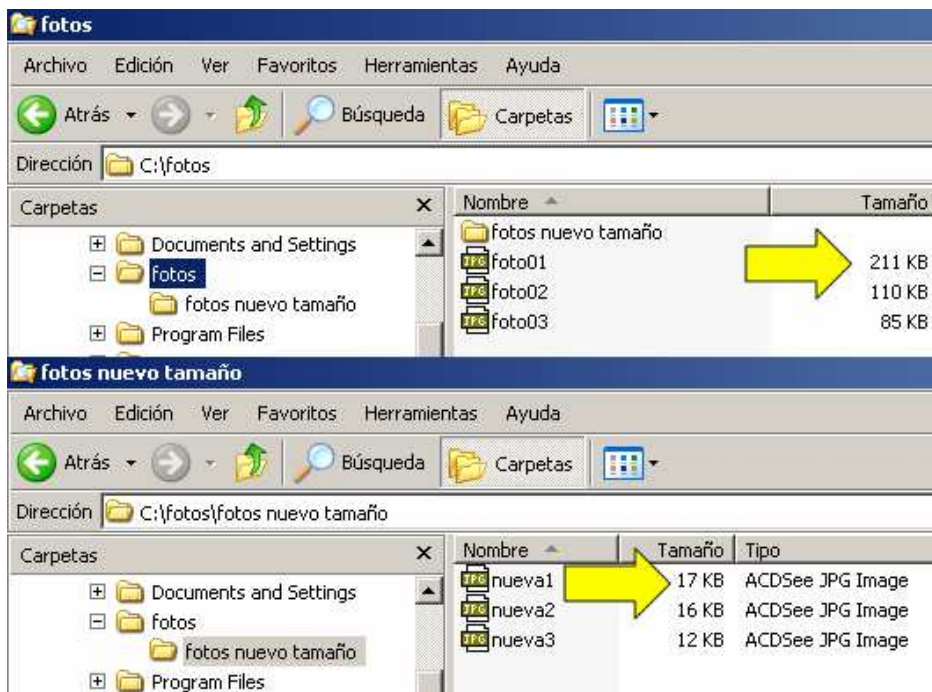
Aplique las opciones de configuración deseadas. Recomendamos comenzar por el ancho (Max Width) y el alto (Max Height) de la nueva imagen deseada en pixeles. Puede tomar como guía la tabla de la primera página de este manual.



Para orientarse visualmente sobre como va a quedar la(s) foto(s) al ir ajustando las opciones de configuración, puede seleccionar en la paleta "Files" una de las imágenes originales y confrontarla en las paletas "Original Image" (Imagen Original) y "Preview Output" (Vista previa de la imagen resultante).



4. Para comenzar el proceso automático de la creación de las nuevas imágenes ajustadas, oprima el botón "Make All" (Crear Todo). El programa emitirá un mensaje al finalizar el proceso indicando cuantas imágenes nuevas con los ajustes escogidos fueron creadas. Finalice oprimiendo "OK" en el mensaje emergente.



Al confrontar las imágenes originales con las nuevas imágenes modificadas en los detalles del Explorador de Windows; podrá notar la reducción sustancial del peso (Kb), lo cual se vera representado en una descarga más rápida de la imágenes en su sitio web.

Para más información visite [www.propiedaddigital.com](http://www.propiedaddigital.com) - [www.xcursor.com](http://www.xcursor.com)